



Concurso Público para provimento dos cargos do quadro de pessoal do Município de
Itumbiara – GO

PROFESSOR DE EDUCAÇÃO BÁSICA – PEB II – GEOGRAFIA

CADERNO DE QUESTÕES

20/07/2025

DISCIPLINA	QUESTÕES
Língua Portuguesa	01 a 10
Matemática	11 a 20
Atualidades e História, Geografia e Conhecimentos Gerais de Goiás e de Itumbiara-GO	21 a 25
Noções de Informática	26 a 30
Conhecimentos Específicos do Cargo	31 a 50
Prova Teórico-Prática	-

SOMENTE ABRA ESTE CADERNO QUANDO AUTORIZADO

LEIA ATENTAMENTE AS INSTRUÇÕES

Atenção: Transcreva no espaço designado do seu CARTÃO-RESPOSTA, com sua caligrafia usual, considerando as letras maiúsculas e minúsculas, a seguinte frase:

Pétalas caíram, suavemente, pelo chão.

1. Quando for autorizado abrir o caderno de questões, verifique se ele está completo ou se apresenta imperfeições gráficas que possam gerar dúvidas. Se isso ocorrer, solicite outro exemplar ao fiscal de sala.
2. Este caderno é composto por questões de múltipla escolha e prova teórico-prática. Cada questão apresenta 4 (quatro) alternativas de respostas, das quais apenas uma é a correta. A prova teórico-prática consiste na elaboração de uma atividade pedagógica, voltada para uma das etapas da educação básica com a qual atuar, levando em conta o conteúdo programático e a descrição do cargo previstos no edital, e deverá ser respondida em, no máximo, 30 (trinta) linhas.
3. O cartão-resposta é personalizado e não será substituído em caso de erro no preenchimento. Ao recebê-lo, confira se seus dados estão impressos corretamente. Se houver erro de impressão, notifique o fiscal de sala.
4. Preencha, integralmente, um alvéolo por questão, utilizando caneta de tinta AZUL ou PRETA, fabricada em material transparente. A questão deixada em branco, com rasura ou com marcação dupla terá pontuação ZERO.

CONCURSO PÚBLICO

Leia o **Texto 1** para responder às questões de **01 a 04**.

Texto 1

Nossa ideia da verdade foi construída ao longo dos séculos, a partir de três concepções diferentes, vindas da língua grega, da latina e da hebraica.

Em grego, verdade se diz *aletheia*, significando não-oculto, não dissimulado. O verdadeiro é o que se manifesta aos olhos do corpo e do espírito; a verdade é a manifestação daquilo que é ou existe tal como é. O verdadeiro se opõe ao falso, *pseudos*, o escondido, o dissimulado, o que parece ser e não é como parece. O verdadeiro é o plenamente visível à razão.

Em latim, verdade se diz *veritas* e se refere à precisão, ao rigor e à exatidão de um relato, no qual se diz com pormenores e fidelidade o que aconteceu. Verdadeiro se refere, portanto, a enunciados que dizem fielmente as coisas tais como foram ou aconteceram. Um relato é veraz ou dotado de veracidade quando a linguagem enuncia os fatos reais.

Em hebraico, verdade se diz *emunah* e significa confiança. Agora são as pessoas e é Deus quem são verdadeiros. Um Deus verdadeiro ou um amigo verdadeiro são os que cumprem o que prometem, são fiéis à palavra dada ou a um pacto feito; enfim, não traem a confiança.

A nossa concepção da verdade é uma síntese dessas três fontes e por isso se refere às coisas presentes, aos fatos passados, à própria realidade, à linguagem e à confiança-esperança.

CHAUI, Marilena. *Convite à Filosofia*. 13. ed. São Paulo: Ática. p. 123. [Adaptado].

QUESTÃO 01

No texto, verifica-se o predomínio da modalidade retórica

- (A) diálogo - discussão dialética acalorada sobre as diferentes concepções da 'verdade' ao longo das diferentes reflexões filosóficas.
- (B) narração - encadeamento de elementos em torno de um enredo acerca da 'verdade', inspirado nas culturas grega, latina e hebraica.
- (C) argumentação - defesa de um ponto de vista sobre a 'verdade', fundamentada em argumentos históricos e etimológicos.
- (D) injunção - exposição de protocolos de uso de termos técnicos de origem grega, latina e hebraica para fazer referência ao termo 'verdade'.

QUESTÃO 02

As palavras "veraz" e "veracidade" originam-se de um mesmo radical de origem latina. Em seus processos de formação, identifica-se a derivação

- (A) prefixal.
- (B) sufixal.
- (C) imprópria.
- (D) parassintética.

QUESTÃO 03

Na frase "Agora são as pessoas e é Deus quem são verdadeiros.", a palavra destacada é

- (A) um pronome relativo com função enfática dos termos antecedentes nas orações principais.
- (B) uma conjunção integrante que introduz uma oração subordinada substantiva predicativa.
- (C) um pronome adjetivo com papel de modificador de um termo presente na oração anterior.
- (D) uma conjunção coordenativa que conecta e explica a relação existente entre as três orações.

QUESTÃO 04

No trecho "Um Deus verdadeiro ou um amigo verdadeiro são os que cumprem o que prometem, são fiéis à palavra dada ou a um pacto feito; enfim, não traem a confiança", a oração coordenada apresenta uma

- (A) possibilidade de ocorrência de uma ação entre as dadas no trecho.
- (B) conclusão com vistas ao encerramento da série de eventos citados.
- (C) consequência dos eventos e predicados verbais citados anteriormente.
- (D) explicação para tornar evidente a natureza de um dos eventos mencionados.

Leia o **Texto 2** para responder às questões de **05 a 08**.

Texto 2

Há um conhecido conto do escritor Hans Christian Andersen, datado de meados do séc. XIX, o qual, admitidas algumas variações e versões, remete a uma estória em que certos golpistas que, diante da excessiva vaidade de um rei, aplicam-lhe um golpe. Prometem vestes maravilhosas e especiais, a custos altíssimos. Quando indagados pelo rei sobre as suas vestimentas, os vigaristas afirmam, diante de uma mesa vazia: – Aqui estão elas. O rei, por sua vez, para não admitir sua ignorância diante dos desconhecidos marcou um desfile para a apresentação daquelas "nobres e maravilhosas" vestes.

No dia do desfile, o rei surge absolutamente nu, com servos segurando a sua cauda invisível. Os súditos ao seu redor, em razão da reação e das palavras do rei acerca das suas vestes, seguem espelhando a ilusão de que estaria o rei integralmente vestido. Até que um menino grita: – O rei está nu! Ocasão em que todos se permitiram acreditar que, diante de seus olhos, de fato, sempre esteve o rei nu, tal como a realidade lhes entregava. Com vergonha, por um período, o rei se recolheu.

A linha entre o que vive a Justiça do Trabalho nos últimos tempos e o conto que ultrapassa os séculos é mais tênue do que se pode imaginar.

ALLAN, Nuredin Ahmad. *O rei não ficou nu sozinho: a atual situação da Justiça do Trabalho*. Disponível em:

<<https://www.cartacapital.com.br/blogs/lado/o-rei-nao-ficou-nu-sozinho-a-atual-situacao-da-justica-do-trabalho/>>. Acesso em: 21 mai. 2025.

[Adaptado].

QUESTÃO 05

O excerto é a introdução de um artigo de opinião, no qual se identifica a intertextualidade com um conhecido conto literário. Esse fator de organização textual é feito por meio de uma

- (A) epígrafe.
- (B) paródia.
- (C) bricolagem.
- (D) paráfrase.

QUESTÃO 06

No segundo parágrafo, a expressão “de fato” é empregada como um(a)

- (A) elemento metadiscursivo que faz referência ao próprio ato de comunicação.
- (B) pergunta retórica sem intenção de obter alguma resposta do enunciatório.
- (C) marcador enunciativo de certeza para reforçar a validade de dada afirmação.
- (D) prescrição feita para que o enunciatório execute uma ação ou um evento.

QUESTÃO 07

No primeiro parágrafo, o mecanismo de coesão referencial utilizado para retomada do termo “golpistas”, na maioria das vezes, é a

- (A) elipse nominal.
- (B) antecipação catafórica.
- (C) retomada anafórica.
- (D) substituição lexical.

QUESTÃO 08

No primeiro parágrafo, o emprego das aspas, em “nobres e maravilhosas”,

- (A) sinaliza a reprodução literal e direta da expressão que foi retirada de um outro texto.
- (B) indica ironia no uso das palavras destacadas quanto ao sentido que assumem no texto.
- (C) sugere que os termos destacados estão expressos em seu sentido denotativo no texto.
- (D) delimita o trecho cujo conteúdo expõe a síntese da ideia central do parágrafo textual.

Leia o **Texto 3** para responder às questões **09** e **10**.

Texto 3**Verdade**

A porta da verdade estava aberta,
Mas só deixava passar
Meia pessoa de cada vez.

Assim não era possível atingir toda a verdade,
Porque a meia pessoa que entrava
só trazia o perfil de meia verdade.

E sua segunda metade
Voltava igualmente com meio perfil.
E os meios perfis não coincidiam.

Arrebentaram a porta. Derrubaram a porta.
Chegaram ao lugar luminoso
Onde a verdade esplendia seus fogos.
Era dividida em metades diferentes uma da outra.

Chegou-se a discutir qual a metade mais bela.
Nenhuma das duas era totalmente bela.
E carecia optar. Cada um optou conforme
seu capricho, sua ilusão, sua miopia.

ANDRADE, Carlos Drummond de. *Corpo*. São Paulo: Companhia das Letras, 2015. p. 29.

QUESTÃO 09

No texto, o eu poético

- (A) acena para a impossibilidade de se definir a verdade sem considerar sua multiplicidade.
- (B) apoia a busca incessante e beligerante do ser humano por uma definição única da verdade.
- (C) sugere que a natureza da verdade seja concebida de modo objetivo e científico.
- (D) critica o ser humano por geralmente conceber a verdade a partir de uma visão unilateral.

QUESTÃO 10

No texto, as palavras “meia”, “meio” e “meios” possuem as funções gramaticais e semânticas de

- (A) substantivos abstratos.
- (B) advérbios de intensidade.
- (C) adjetivos derivados.
- (D) numerais fracionários.

QUESTÃO 11

Considere x, y, z números reais satisfazendo $0 \leq x \leq y \leq z$ e w um número real negativo. Então

- (A) $xw \leq zw$.
- (B) $xw > zw$.
- (C) $xw \geq yw$.
- (D) $yw < zw$.

QUESTÃO 12

A solução da equação $|3x - 1| = 2x - 3$ é

- (A) o conjunto vazio.
- (B) o conjunto $\{x \in \mathbb{R} \mid x = 2\}$.
- (C) o conjunto $\left\{x \in \mathbb{R} \mid x = \frac{4}{5}\right\}$.
- (D) o conjunto $\left\{x \in \mathbb{R} \mid x = \frac{4}{5} \text{ ou } x = 2\right\}$.

QUESTÃO 13

Um grupo de 7 pessoas vai se sentar em uma fila. Sabendo que três pessoas específicas precisam sentar-se juntas, de quantas maneiras diferentes essa fila pode ser formada?

- (A) 120.
- (B) 144.
- (C) 288.
- (D) 720.

QUESTÃO 14

Uma urna contém bolas idênticas, numeradas de 1 a 80. Uma bola é retirada ao acaso, com igual probabilidade. Qual é a probabilidade de que o número sorteado seja um múltiplo de 5 maior que 20?

- (A) $\frac{11}{80}$.
- (B) $\frac{3}{20}$.
- (C) $\frac{13}{80}$.
- (D) $\frac{1}{5}$.

QUESTÃO 15

Um capital de R\$ 5.000,00 é aplicado à taxa de juros compostos de 10% ao ano. Após um ano, é feito um aporte adicional de R\$ 2.000,00 no mesmo investimento, que continua rendendo à mesma taxa. Ao final de 4 anos, qual será o valor acumulado do investimento?

- (A) R\$ 9.780,00.
- (B) R\$ 9.890,00.
- (C) R\$ 9.982,50.
- (D) R\$ 10.050,50.

QUESTÃO 16

Um número complexo $z = a + bi$ é representado no primeiro quadrante do plano complexo, com argumento θ tal que $0 < \theta < 90^\circ$. Sabendo disso, a potência cúbica desse número, ou seja, z^3 , será representada

- (A) em qualquer um dos quatro quadrantes.
- (B) no primeiro, segundo ou terceiro quadrantes.
- (C) no primeiro ou segundo quadrante.
- (D) apenas no primeiro quadrante.

QUESTÃO 17

Em um cruzamento de uma grande cidade, durante o horário de pico - das 11h às 13h - passam 6.000 veículos. Fora do horário de pico, o fluxo diminui 40% em relação ao do pico, mantendo-se constante. Considerando um período de 4 horas fora do horário de pico, quantos veículos passam por esse cruzamento nesse intervalo?

- (A) 7.200 veículos.
- (B) 4.800 veículos.
- (C) 3.600 veículos.
- (D) 2.400 veículos.

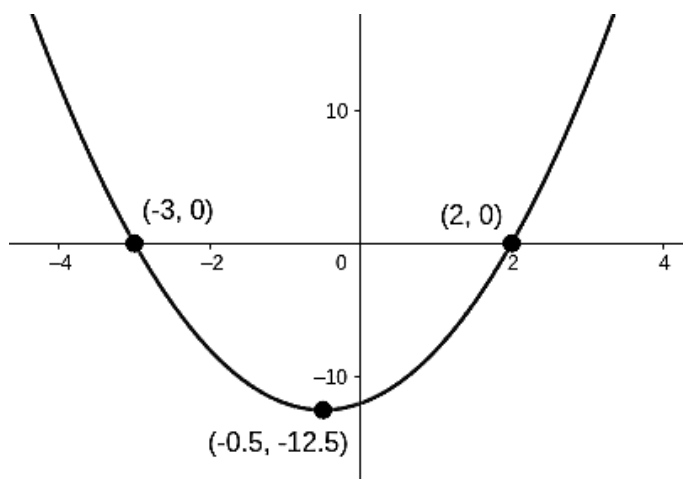
QUESTÃO 18

Um triângulo equilátero possui a razão entre seu perímetro P e a sua área A igual a $\frac{\sqrt{3}}{3}$, ou seja $\frac{P}{A} = \frac{\sqrt{3}}{3}$. Qual é a área desse triângulo?

- (A) $9\sqrt{3}$.
- (B) $18\sqrt{3}$.
- (C) $27\sqrt{3}$.
- (D) $36\sqrt{3}$.

QUESTÃO 19

Observe o gráfico a seguir.



O gráfico acima representa uma função quadrática, no qual estão destacados os pontos de interseção com o eixo das abscissas, bem como o vértice. A expressão que corresponde à forma algébrica dessa função é

- (A) $f(x) = 2x^2 - 2x + 12$.
- (B) $f(x) = 2x^2 + 2x - 12$.
- (C) $f(x) = x^2 - x + 6$.
- (D) $f(x) = x^2 + x - 6$.

QUESTÃO 20

Leia o texto a seguir.

Em um laboratório, a acidez de uma solução é medida pelo pH, que é calculado pela fórmula $pH = -\log_{10}[H^+]$, em que $[H^+]$ representa a concentração de íons de hidrogênio na solução em mol/L.

Em um experimento, a concentração de íons hidrogênio de uma solução foi reduzida em um fator de 10 em relação à solução original, que apresentava pH igual a 4. Qual será o novo valor do pH da solução após essa diluição?

- (A) 3.
- (B) 4.
- (C) 5.
- (D) 6.

RASCUNHO

QUESTÃO 21

Leia o texto a seguir.

O manejo excessivo do solo traz problemas. Os agricultores em sua maioria normalmente não se preocupam com as consequências causadas por esse manejo, tais como: perda da fertilidade do solo, erosão, entre outras. As máquinas agrícolas pesadas, quando utilizadas no solo, provocam a compactação. As atividades agrícolas e a pecuária, vem acabando com as áreas naturais do Cerrado. Pensa-se apenas em aumento da produção, sem considerar com os danos ambientais causados pela agricultura moderna.

COSTA, R., SANTOS, F. Expansão agrícola e vulnerabilidade natural do meio físico no Sul Goiano. *Geografia em Atos*, n. 10, v.2, julho a dezembro de 2010, p 23-35. p. 28. Disponível em < <http://observatoriodageografia.uepg.br/files/original/69a7984128c1a792c6d9dc8ce6e9ca3a9a4d2831.pdf> >. Acesso em 25 maio 2025. [Adaptado].

De que forma o manejo descrito no texto contribui para uma crise ambiental?

- (A) Abolindo o uso de agrotóxicos.
- (B) Aumentando a eficiência do solo.
- (C) Inutilizando o solo e água da região.
- (D) Destruindo a fauna e flora do cerrado.

QUESTÃO 22

Leia o texto a seguir.

Em 1890, a criação da ferrovia no Triângulo Mineiro marcou um novo capítulo da ocupação de Goiás, especialmente na porção Sul do estado, que teve uma maior facilidade no intercâmbio de mercadorias em comparação com o cenário anterior de quase isolamento. A proximidade com os trilhos intensificou o comércio dos excedentes de produção dos fazendeiros e dos negócios devido à facilidade e velocidade do novo meio de transporte, trazendo consigo um espírito mercantil e até de financiadores da produção agropecuária nas áreas de influência da ferrovia. Contudo, a agricultura ainda era precária e não tinha organização suficiente para atender a demanda crescente.

CAMPOS, F. R., BRITO DE SÁ, Ê. K. B., CARVALHO, C. R. Desequilíbrios regionais em Goiás: o caso da região de planejamento Nordeste Goiano. *Revista Formação* (ONLINE), v. 26, n. 47, jan-abr/2019, p. 56. [Adaptado].

O texto relaciona a ferrovia com a expansão da economia através do

- (A) escoamento de produção.
- (B) decréscimo da oferta.
- (C) impedimento de importações.
- (D) crescimento da desigualdade.

QUESTÃO 23

Leia o texto a seguir.

A partir do fato de que nesse estudo foi considerada a inclusão de benefícios sociais para a estimativa do déficit habitacional em Goiás, é possível avaliar o impacto desses benefícios na redução dessa carência. Em 2023, os programas sociais em Goiás, contribuíram para reduzir em mais de 40 mil famílias que comprometem mais de 30% do rendimento com aluguel, redução de 18,7% desse componente.

Souza Junior, E. M.; Lima, A. R. L. *Déficit Habitacional em Goiás*. Goiânia-GO: Instituto Mauro Borges – IMB, 2024, p. 15. [Adaptado].

Qual tipo de programa social contribuiu para a redução apresentada no texto?

- (A) Auxílio capacitação.
- (B) Transferência de renda.
- (C) Estabilização monetária.
- (D) Distribuição de alimentos.

QUESTÃO 24

Leia o texto a seguir.

Basta considerar que tudo o que havia em Goiás de civilização fora feito ainda no tempo colonial. Desde a independência que Goiás tornou-se um mundo-da-lua, uma terra de ninguém, uma ficção geográfica. Enquanto durava tal panorama, jazia o sertão no maior atraso, num momento em que a civilização humana alcançava elevado desenvolvimento em outros pontos da terra, graças à exploração de nossas riquezas.

ÉLIS, Bernardo. *A vida são as sobras*. Goiânia: Kelps, 2000, p. 119. [Adaptado].

O contraste apresentado no texto denuncia qual problema social?

- (A) O enriquecimento ilícito.
- (B) A desigualdade regional.
- (C) A exploração do trabalho.
- (D) O desmatamento ambiental.

QUESTÃO 25

Leia o texto a seguir.

Deputado federal na década de 1990, o atual prefeito de Itumbiara, José Gomes, compareceu a um comício de campanha eleitoral na sua cidade, em meio a ameaças insinuadas de adversários políticos. Ele denunciou as ameaças em seu discurso e disse que se preparava para enfrentá-las, tendo inclusive contratado um jagunço. Acrescentou com ironia: “Como faço tudo com transparência, vou lhes apresentar o meu jagunço”. Em seguida, levantou o braço direito, e mostrou ao público, o pequenino Vasconcelos - anão e figura popular na cidade. Como se diz popularmente, o público que assistia ao comício morreu de rir.

ROCHA, Hélio. Jaguncinho. In: ROCHA, Hélio. *Folhetim Político* – historietas do folclore político goiano. Goiânia: Kelps, 2010, p. 88. [Adaptado].

De acordo com o texto, qual ação o público esperava do candidato?

- (A) Aumentar a agressividade.
- (B) Ridicularizar a prefeitura.
- (C) Agir com pacificidade.
- (D) Desistir das eleições.

RASCUNHO

RASCUNHO

QUESTÃO 26

Em uma planilha de vendas, foi inserida a seguinte fórmula na célula D2:

`=SE(B2>=25; C2*2; C2*3)`

Se a célula B2 contém o valor 30, a célula B3 o valor 15, a célula C2 contém 10, e a célula C3 contém 20, qual será o valor exibido em D3 após copiar a fórmula para essa célula?

- (A) 20.
- (B) 40.
- (C) 45.
- (D) 60.

QUESTÃO 27

Em vez de criar um novo slide e de copiar todo o conteúdo manualmente, o colaborador deseja duplicar rapidamente um slide já existente. Qual é o atalho padrão do PowerPoint para duplicar um slide selecionado?

- (A) Ctrl + Shift + C.
- (B) Ctrl + M.
- (C) Ctrl + N.
- (D) Ctrl + D.

QUESTÃO 28

Para encontrar rapidamente o significado de termos técnicos enquanto estudava, o usuário utilizou a barra de pesquisa do Google e digitou o comando define:algoritmo. Esse recurso do buscador

- (A) traduz a palavra “algoritmo” para outros idiomas.
- (B) mostra resultados apenas de enciclopédias online.
- (C) exibe o conceito da palavra pesquisada a partir de diferentes fontes.
- (D) busca imagens relacionadas ao termo “algoritmo”.

QUESTÃO 29

Ao configurar sua conta de e-mail em um aplicativo no celular, a analista teve de escolher entre os protocolos IMAP e POP3. Ela optou pelo IMAP porque ele:

- (A) permite acessar e gerenciar os e-mails em múltiplos dispositivos com sincronização completa.
- (B) apaga automaticamente os e-mails do servidor após o download.
- (C) sincroniza os e-mails com o servidor em tempo real, permitindo que mensagens enviadas sejam atualizadas automaticamente.
- (D) apresenta velocidade inferior, mas proporciona um nível mais elevado de segurança.

QUESTÃO 30

Deseja-se utilizar um software proprietário para criar apresentações, mas salvar os arquivos em um formato aberto para garantir a compatibilidade futura. Qual formato deve ser usado?

- (A) DOC.
- (B) PPTX.
- (C) ODP.
- (D) XLSX.

RASCUNHO

QUESTÃO 31

A educação básica tem um papel fundamental na formação de cidadãos conscientes e críticos. Dessa forma, a Geografia escolar é crucial na leitura reflexiva e crítica do mundo ao abordar a complexidade dos problemas ambientais e suas relações com as dinâmicas sociais, econômicas e culturais. Nesse sentido, o conhecimento geográfico ensinado na escola deve

- (A) priorizar a descrição dos fenômenos físicos da natureza, antes de estabelecer as relações com a sociedade e suas diferentes dinâmicas.
- (B) ser um instrumento para que os escolares compreendam as espacialidades dos fenômenos e, assim, suas complexas interações.
- (C) focar a memorização de conceitos como forma de garantir o domínio do conhecimento científico.
- (D) tratar os problemas ambientais sob uma perspectiva técnica, a fim de alcançar a compreensão de sua complexidade.

QUESTÃO 32

Leia o texto a seguir.

Quando enunciamos que o clima de um lugar (espaço) é a resultante do comportamento dinâmico mais habitual e recorrente da atmosfera, cronologicamente desenvolvido (tempo) sobre aquele dado lugar, teremos o problema de definir que lugar é este.

MONTEIRO, C. A. F. *O Estudo Geográfico do Clima*. Florianópolis: Ed. UFSC, 1999.

A escolha da escala espacial e temporal influencia a compreensão do clima na Geografia

- (A) ao determinar a localização geográfica do fenômeno analisado, tornando a análise mais precisa.
- (B) definindo o lugar como uma unidade de análise estática e uniforme, ampliando a visão de todo do fenômeno.
- (C) ao orientar a análise do clima como resultado de processos dinâmicos que variam conforme o recorte adotado.
- (D) pontuando que a análise climática precisa incorporar as dimensões globais a fim de compreender os fenômenos.

QUESTÃO 33

Aziz Ab'Saber, em seu livro *Os Domínios de Natureza no Brasil: Potencialidades Paisagísticas*, aborda o conceito de paisagem como uma herança, resultante de processos fisiográficos e biológicos, além de ser um patrimônio coletivo dos povos que, ao longo da história, a herdaram como espaço de atuação de suas comunidades. Além da definição de paisagem como herança, esse autor também traz a ideia de domínios morfoclimáticos, que são compreendidos como

- (A) um conjunto espacial com grande extensão territorial – de centenas de milhares a milhões de quilômetros quadrados – que apresenta um esquema coerente de relevo, tipos de solos, formas de vegetação e condições climático-hidrológicas.
- (B) uma macrocompartimentação do relevo brasileiro, com maior relevância a partir do Cretáceo, ao longo do Terciário-Quaternário, cuja formação está ligada ao soerguimento da plataforma sul-americana no Cenozoico e aos processos erosivos.
- (C) a compreensão das relações entre fatores naturais e sociais, em que a interação entre relevo, solos e ação humana é essencial para moldar a paisagem e influenciar as grandezas territoriais.
- (D) as áreas com grandezas distintas, nas quais a ação humana interfere diretamente no modelado da paisagem, diminuindo a relevância dos componentes físico-naturais na formação dos elementos paisagísticos.

QUESTÃO 34

Leia o texto a seguir.

Um dos principais teóricos a abordar as relações entre população e as dinâmicas do crescimento econômico foi Thomas Robert Malthus, em sua obra *Essay on the Principle of Population* (Ensaio sobre a População), publicada originalmente em 1798.

SCARLATO, F. C. *População e Urbanização Brasileira*. In ROSS, J. L. S. (org) *Geografia do Brasil*. 5 ed. São Paulo: Universidade de São Paulo, 2008.

Segundo Malthus,

- (A) o crescimento demográfico não está relacionado com a produção da pobreza, e sim à ineficácia do Estado em produzir políticas públicas para conter a má distribuição de renda.
- (B) a população tende a crescer em progressão geométrica, enquanto a produção de alimentos cresce em progressão aritmética, causando uma discrepância entre ambos.
- (C) a população, de forma espontânea, controla a taxa de natalidade, algo que seria possível diante do aumento da escolarização e do acesso a métodos contraceptivos.
- (D) as diferentes sociedades controlam as taxas de natalidade por fatores culturais, sociais e econômicos e, assim, o crescimento populacional nem sempre impacta negativamente o desenvolvimento.

QUESTÃO 35

No ensino de Geografia, os conceitos de rede urbana, cidade e urbano desempenham um papel essencial para a compreensão da organização do espaço e das interações entre os territórios. A rede urbana, que expressa a espacialização da divisão territorial do trabalho, refere-se às conexões entre cidades e suas funções, enquanto a cidade é o espaço onde essas funções são exercidas de forma mais intensa. O urbano, por sua vez, ultrapassa os limites da cidade, expressando dinâmicas e processos sociais, econômicos e culturais. Esses conceitos, abordados de forma articulada no ensino básico, permitem compreender os processos de urbanização e sua influência sobre as relações espaciais. Os conceitos de rede urbana, cidade e urbano permitem compreender as dinâmicas territoriais no ensino básico porque

- (A) a rede urbana se refere à hierarquia entre cidades de grande porte, que concentram as principais funções econômicas e sociais.
- (B) a cidade é caracterizada pelo espaço onde predominam funções urbanas, em contraste com as funções rurais.
- (C) o urbano vai além dos limites da cidade, envolvendo processos sociais, econômicos e culturais que também influenciam os espaços rurais.
- (D) a rede urbana é formada por cidades conectadas basicamente pela proximidade geográfica, que condiciona suas interações.

QUESTÃO 36

A morfogênese é uma das variáveis de estudo da Geomorfologia que explica os processos responsáveis pela origem e desenvolvimento das formas de relevo. Os processos associados a essa variável são

- (A) descritivos ou qualitativos do relevo, representados pela sua forma e aparência, como por exemplo, plano, colinoso, montanhoso.
- (B) os quantitativos do relevo, relacionados às variáveis de medida de altura, comprimento, largura, superfície, volume, e altura absoluta e relativa.
- (C) os que ocorrem tanto no interior da Terra quanto na superfície, com a ação humana figurando como um dos principais agentes moduladores da paisagem.
- (D) endógenos e exógenos, em que os endógenos se originam no interior da Terra, enquanto os exógenos são forças externas que atuam sobre sua superfície.

QUESTÃO 37

Leia o texto a seguir.

A Geografia Política discute a relação entre território, poder e economia, analisando conceitos como "potência mundial" e "imperialismo". Esses termos expressam dinâmicas geopolíticas e econômicas que caracterizaram a expansão do capitalismo e a consolidação de diferentes formas de dominação territorial, especialmente a partir do século XIX. O entendimento dessas categorias permite compreender as transformações nas relações internacionais e seus desdobramentos nas diferentes escalas territoriais.

COSTA, Wanderley Messias da. *Geografia Política e Geopolítica: Discursos sobre o Território e o Poder*. 2. ed. São Paulo: Editora da Universidade de São Paulo, 2016. [Adaptado].

Os conceitos de "potência mundial" e "imperialismo" são abordados na Geografia Política como

- (A) termos interligados, especialmente a partir de meados do século XIX, pois ambos refletem a expansão capitalista e a necessidade de controle de territórios e mercados.
- (B) termos distintos, pois "potência mundial" está relacionado ao poder hegemônico do século XX, enquanto "imperialismo" se refere ao domínio europeu no contexto do século XIX.
- (C) conceitos associados à Revolução Francesa, período em que a ascensão da burguesia consolidou o Capitalismo Comercial e intensificou a rivalidade entre nações.
- (D) categorias que devem ser analisadas isoladamente, pois "imperialismo" relaciona-se a questões culturais e "potência mundial" diz respeito predominantemente à economia capitalista.

RASCUNHO

QUESTÃO 38

O El Niño é um fenômeno climático global que resulta do aquecimento anômalo das águas superficiais do Oceano Pacífico Equatorial, alterando os padrões de circulação atmosférica e influenciando o clima em diversas partes do mundo. No Brasil, pode causar intensificação das chuvas em algumas regiões, como o Sul, e a diminuição das precipitações em outras, como o Nordeste. Esses efeitos podem ser trabalhados no ensino básico para promover a compreensão dos fenômenos atmosféricos e sua relação com o cotidiano, a economia e a ocupação territorial. A análise do El Niño no ensino básico é fundamental para relacionar fenômenos climáticos globais e seus impactos locais, pois

- (A) o El Niño altera precipitação e temperatura, mas no ensino básico deve ser tratado como um fenômeno global, sem detalhar seus impactos regionais no Brasil.
- (B) o El Niño provoca efeitos iguais em todo o território brasileiro, o que facilita sua explicação no ensino básico como exemplo de fenômeno climático de escala global.
- (C) a maior intensidade do El Niño ocorre nas regiões próximas ao Oceano Pacífico, mas sua relevância no ensino básico é limitada em áreas do Brasil distantes desse oceano.
- (D) a abordagem do El Niño deve ligar sua origem no Pacífico aos impactos no Brasil, conectando o fenômeno à realidade dos alunos e às repercussões globais e locais.

QUESTÃO 39

Nos Parâmetros Curriculares Nacionais de Geografia, o tema da Globalização está inserido no Eixo 01: A Evolução das Tecnologias e as Novas Territorialidades em Redes. De que maneira o documento sugere que esse tema seja abordado em sala de aula?

- (A) Sugere-se que o professor relacione o tema aos "tempos rápidos", destacando como a globalização redefiniu territorialidades e influenciou as redes urbanas.
- (B) Recomenda-se que o professor apresente tanto os aspectos positivos quanto os negativos, enfatizando, entre estes, a massificação cultural associada à globalização.
- (C) Orienta-se a contextualizar a globalização como um fenômeno antigo, ressaltando a importância de entender sua origem para analisar suas transformações ao longo da história.
- (D) Propõe-se que o tema seja abordado pelos paradigmas da padronização cultural, destacando como a globalização contribui para a homogeneização dos povos no mundo.

QUESTÃO 40

O geógrafo Milton Santos propõe que o espaço geográfico é formado por um conjunto indissociável, solidário e contraditório de sistemas de objetos e sistemas de ações. Esses elementos não podem ser considerados isoladamente, pois interagem e configuram o quadro no qual a história se desenvolve. Considerando essa concepção, a relação entre os sistemas de objetos e os sistemas de ações na análise do espaço geográfico deve ser abordada a partir da ideia de que

- (A) os sistemas de objetos, por si só, oferecem uma base suficiente para a análise do espaço geográfico.
- (B) a compreensão adequada do espaço geográfico exige a análise integrada dos sistemas de ações e dos sistemas de objetos.
- (C) os sistemas de ações e os sistemas de objetos possuem realidades independentes e podem ser analisados separadamente sem prejuízo à compreensão do espaço.
- (D) os sistemas de ações e os sistemas de objetos não apresentam interação entre si, o que compromete a análise da dinâmica espacial.

RASCUNHO

QUESTÃO 41

Observe a imagem a seguir.



Tuca Vieira, 2004.

A imagem evidencia desigualdades socioespaciais na organização do espaço urbano. De que maneira essas desigualdades podem ser explicadas no contexto do espaço geográfico?

- (A) A apropriação do espaço geográfico ocorre de forma homogênea, com igualdade no acesso à infraestrutura urbana para todos os grupos sociais.
- (B) A desigualdade espacial é apenas um reflexo das condições naturais do território, sem relação com o processo histórico de organização e apropriação do espaço pela sociedade.
- (C) A transformação do espaço geográfico resulta das ações humanas, mas o acesso aos serviços urbanos evidencia as desigualdades socioeconômicas entre os diferentes grupos.
- (D) As áreas urbanas apresentam homogeneidade na ocupação do espaço, independentemente das condições econômicas, sociais e culturais de seus habitantes.

QUESTÃO 42

A Geografia, ao estudar os espaços geográficos, utiliza diferentes conceitos teóricos, sendo o território um dos mais fundamentais. Tal conceito está associado a dinâmicas sociais, políticas e econômicas que estruturam a organização espacial. Dessa forma, a análise do território está baseada na

- (A) relação entre a localização geográfica e os processos produtivos que estruturam a economia.
- (B) influência dos fenômenos físicos e naturais na configuração do espaço geográfico.
- (C) formação das identidades individuais e na construção das subjetividades territoriais.
- (D) definição e delimitação do espaço a partir das relações de poder que nele se estabelecem.

QUESTÃO 43

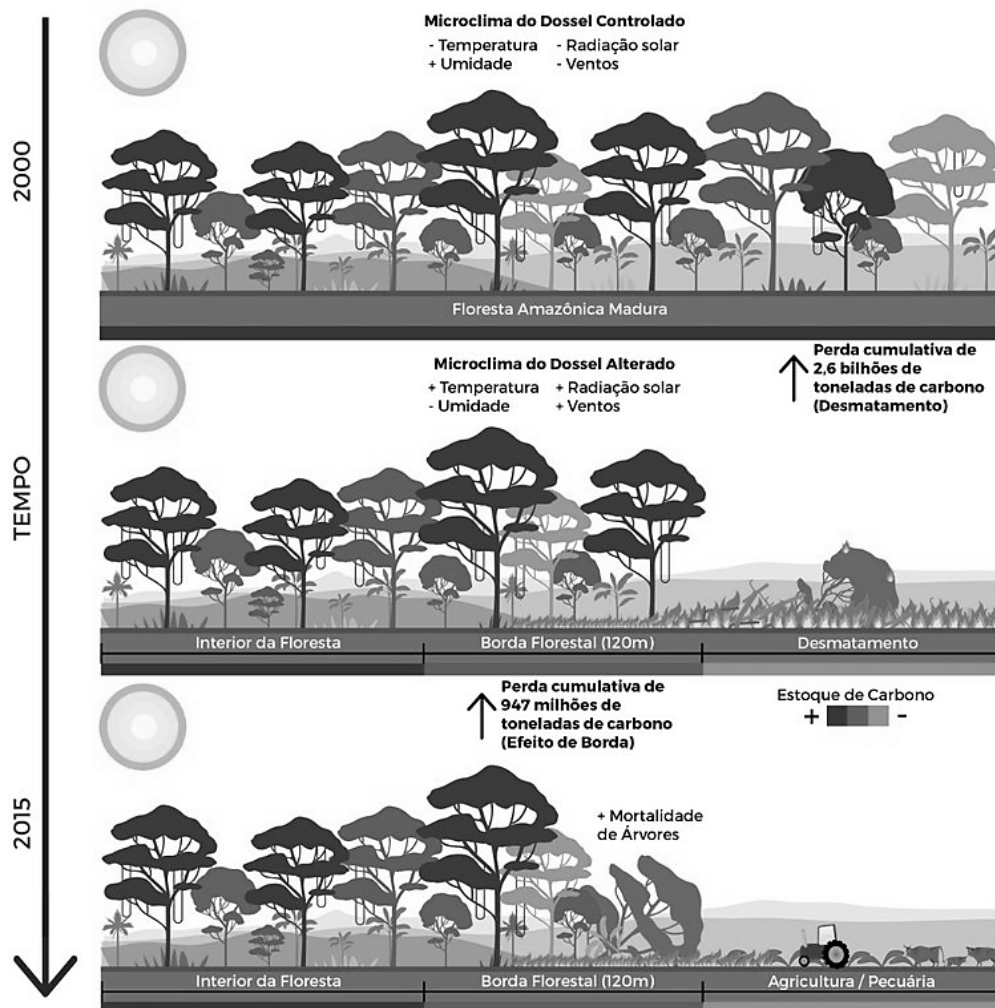
No ensino de Geografia, a contextualização dos conteúdos na realidade dos alunos é fundamental para aproximar os conceitos das dinâmicas cotidianas e favorecer a compreensão crítica do espaço. Dessa forma, o sociocostrutivismo promove

- (A) a aprendizagem significativa, que enfatiza a memorização de conceitos geográficos, assegurando que os estudantes internalizem os conteúdos de maneira uniforme.
- (B) a interação entre escolares, docentes e o espaço vivido, permitindo construir o conhecimento baseado em experiências e no contexto social.
- (C) o ensino tradicional, centrado na exposição do docente, que é suficiente para desenvolver a autonomia do pensamento crítico dos alunos em Geografia.
- (D) a abordagem behaviorista, focada em estímulos e respostas, sendo a mais eficaz para fomentar a compreensão profunda dos fenômenos geográficos pelos estudantes.

RASCUNHO

QUESTÃO 44

Observe a figura e leia o texto a seguir.



Disponível em: <<https://www.gov.br/ceaden/pt-br/assuntos/noticias-ceeden/cientistas-apontam-o-aumento-em-37-das-perdas-de-carbono-florestal-pelo-desmatamento-na-amazonia>>. Acesso em: 21 jan. 2025.

Segundo estudo publicado na *Revista Science Advances*, o desmatamento e a fragmentação da Amazônia têm gerado impactos ambientais significativos. Entre 2001 e 2015, a mortalidade de árvores nas bordas das florestas – conhecida como efeito de borda – causou a perda de 947 milhões de toneladas de carbono, agravando as mudanças climáticas. Além disso, o desmatamento direto contribuiu com a perda de 2,6 bilhões de toneladas de carbono no mesmo período, alterando o microclima local e global e comprometendo a capacidade das florestas de estocar carbono.

CEMADEN, 2022.

Com base na figura e no texto, a fragmentação da paisagem florestal pode ser compreendida como

- (A) um processo que ocorre apenas no interior da floresta, sem relação com as atividades agropecuárias ou o uso da terra nas áreas desmatadas.
- (B) uma dinâmica que altera o microclima das bordas florestais, mas que não compromete o estoque de carbono em escala global, limitando seus impactos ao nível local.
- (C) um fenômeno que conecta o desmatamento local a impactos globais, como o aumento do aquecimento da atmosfera pela perda de carbono.
- (D) uma dinâmica que favorece a regeneração florestal próxima ao desmatamento, aumentando a adaptação das florestas às mudanças climáticas.

QUESTÃO 45

O ensino de Geografia na educação básica deve ser fundamentado em princípios e metodologias que favoreçam a construção do conhecimento geográfico. Nesse sentido, é importante considerar que

- (A) a contextualização dos conteúdos geográficos à realidade dos alunos é crucial para relacionar os conceitos às dinâmicas cotidianas e promover uma compreensão crítica do espaço.
- (B) o ensino de Geografia pode ser focado na memorização de conceitos e definições, garantindo que os estudantes assimilem os conteúdos de forma uniforme e sistematizada.
- (C) a utilização de mapas e ferramentas tecnológicas é suficiente para garantir a construção de habilidades geográficas, independentemente da interação entre alunos e professores.
- (D) as metodologias de ensino em Geografia devem focar nos aspectos naturais, como relevo e clima, pois os fenômenos humanos são tratados em outras disciplinas.

QUESTÃO 46

A distribuição das redes de transporte, energia e comunicação está diretamente relacionada à lógica capitalista, influenciando a dinâmica econômica e social dos territórios de maneira desigual. Essas redes não se estruturam de forma homogênea, refletindo interesses econômicos e estratégicos que afetam as diferentes regiões do mundo.

Diante desse contexto, as redes de infraestrutura globais evidenciam que

- (A) a estruturação das redes de transporte e energia prioriza a integração das regiões periféricas ao mercado nacional, promovendo maior equilíbrio territorial e redução das desigualdades regionais.
- (B) as redes de comunicação, ao ampliarem a conectividade global, reduziram a centralidade das grandes metrópoles e redistribuíram de forma equitativa as funções econômicas entre os territórios.
- (C) a concentração das redes de transporte, energia e comunicação nas regiões mais dinâmicas reflete a lógica capitalista, que privilegia áreas estratégicas e marginaliza territórios menos inseridos no mercado global.
- (D) a configuração das redes de infraestrutura responde majoritariamente às necessidades locais de cada região, sem influência de fluxos globais e dinâmicas econômicas em escala mundial.

QUESTÃO 47

A lógica da agricultura intensiva, bem como a modernização e o desenvolvimento capitalista no campo, teve início principalmente a partir dos anos 1960, período marcado pela chamada Revolução Verde. Esse processo ficou caracterizado pela

- (A) gradação do financiamento para agricultura extensiva e uso de técnicas como agrotóxicos e sementes adaptadas a climas extremos.
- (B) adoção de sementes crioulas e de práticas alternativas que priorizam a conservação do solo e reduzem impactos ambientais.
- (C) valorização da mão de obra familiar, com foco na geração de renda local e comercialização voltada para o mercado interno das comunidades.
- (D) aplicação de inovações tecnológicas para aumentar a produtividade, promovendo liberdade de comercialização e fortalecendo o comércio local.

QUESTÃO 48

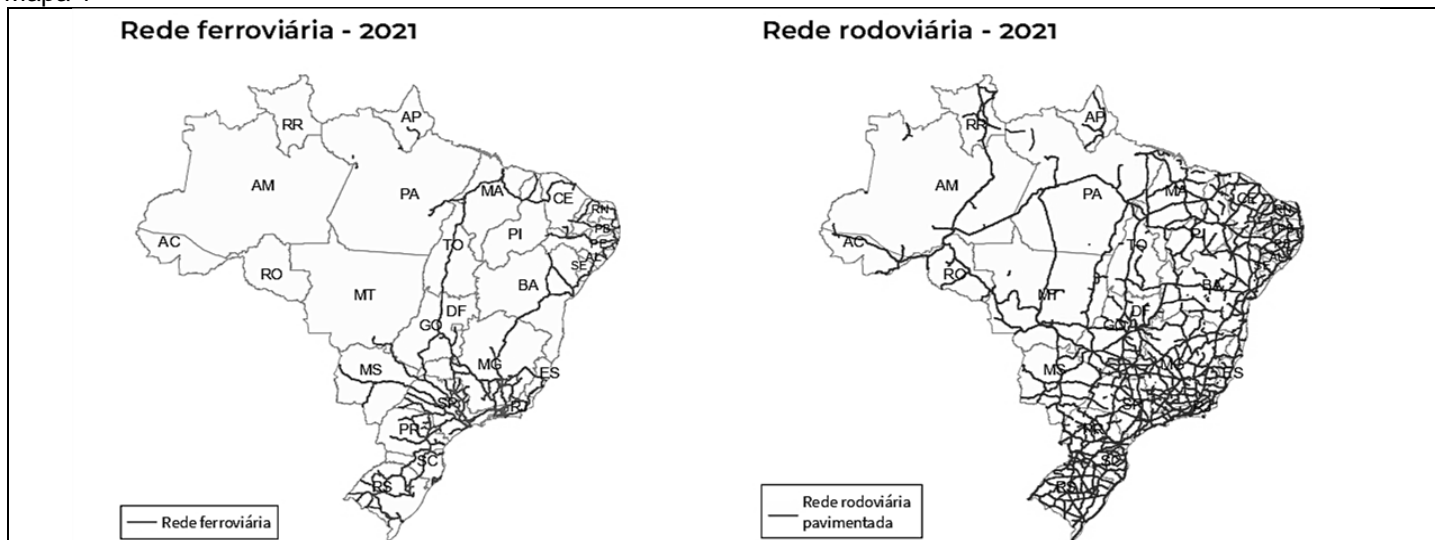
Os Parâmetros Curriculares Nacionais (PCNs) de Geografia orientam o ensino para formar cidadãos críticos e reflexivos. Considerando essas diretrizes, os PCNs valorizam a:

- (A) análise de fenômenos naturais como eixo central do ensino, enquanto os aspectos sociais são tratados como temas complementares.
- (B) prática de ensino linear e disciplinar, sem articulação com outras áreas do conhecimento ou conexões interdisciplinares.
- (C) abordagem dos conteúdos geográficos de forma compartimentada, restringindo-se à descrição dos elementos físicos e humanos do espaço.
- (D) interdisciplinaridade e a contextualização, integrando as relações entre sociedade e natureza em várias escalas.

QUESTÃO 49

Observe os mapas a seguir.

Mapa 1



Disponível em: <<https://atlascolar.ibge.gov.br/brasil/3066-espaco-das-redes/redes-de-transporte.html>>. Acesso em: 23 jan. 2025.

Mapa 2



Disponível em: <<https://atlascolar.ibge.gov.br/images/mapas/pdf/brasil-caracteristicas-demograficas-distribuicao-da-populacao-2021-p-117.pdf>>. Acesso em: 23 jan. 2025.

As figuras apresentadas mostram as redes de transporte (rodoviária e ferroviária) no Brasil em 2021 e a distribuição da população brasileira em 2022. Ambas as representações cartográficas permitem a análise de dinâmicas espaciais, como a concentração populacional, a conectividade territorial e a infraestrutura de transporte. No ensino fundamental, esses mapas podem ser usados para relacionar aspectos populacionais às redes de transporte, promovendo a compreensão crítica dos fenômenos geográficos. No ensino de Geografia, o uso de representações cartográficas como as apresentadas

- (A) deve empenhar-se em ensinar elementos técnicos, como a interpretação de legendas e escalas, sem abordar questões como concentração populacional e desigualdade no acesso às redes de transporte.
- (B) facilita a análise das dinâmicas espaciais, como a relação entre concentração populacional e a distribuição das redes de transporte, promovendo a compreensão das desigualdades territoriais.
- (C) deve ser restrito ao estudo das redes de transporte, pois a análise da distribuição populacional exige mapas mais detalhados e técnicos, que são mais adequados para outros níveis de ensino.
- (D) apresenta limitações para o ensino fundamental, sendo mais útil em estudos avançados que abordem relações complexas entre população e transporte, visto não ser adequado à faixa etária dos escolares.

QUESTÃO 50

A emergência climática está alterando profundamente os sistemas naturais, provocando mudanças no clima, no ciclo hidrológico e na biodiversidade. Esses impactos estão diretamente relacionados ao uso intensivo da terra, associado a práticas como o desmatamento e a urbanização, que intensificam as transformações ambientais. No contexto do uso e ocupação da terra, essas dinâmicas precisam ser analisadas criticamente, considerando seus efeitos nas relações entre sociedade e natureza. Dessa forma, as transformações ambientais decorrentes da emergência climática evidenciam que

- (A) a urbanização impacta minimamente os sistemas naturais, já que alterações no clima global estão mais relacionadas a fatores naturais, como os ciclos solares.
- (B) o desmatamento contribui para regular o ciclo hidrológico, reduzindo a evapotranspiração e diminuindo as variações climáticas locais.
- (C) os ecossistemas são capazes de se adaptar rapidamente às mudanças climáticas, mantendo a biodiversidade e os serviços ambientais praticamente inalterados.
- (D) o uso intensivo da terra repercute negativamente sobre o clima, os regimes hídricos e a biodiversidade, agravando a emergência climática e as desigualdades sociais.

RASCUNHO

PROVA TEÓRICO-PRÁTICA

____ Questão 01 _____

Prezado(a) candidato(a),

Elabore um plano de aula explorando um dos temas a ser escolhido por você, de acordo com o conteúdo programático e a descrição do cargo previsto no edital. Você deverá escolher um dentre os temas listados abaixo, extraídos do conteúdo programático publicado no edital do certame. Esse plano de aula deverá conter: o tema da aula, os objetivos, o conteúdo a ser ensinado, a metodologia, os recursos didáticos utilizados e a avaliação. Lembre-se de que o plano de aula deve ser articulado a uma simulação de aula, adequando a idade/série e o tempo despendido para essa atividade.

(100 pontos)

Lista de temas:

- **As escalas de abordagem em Geografia para o ensino básico: o local, o regional, o nacional e o mundial;**
- **Categorias geográficas;**
- **Geografia política, geopolítica e regionalizações do mundo contemporâneo;**
- **Dinâmica ambiental e mudanças locais e globais;**
- **A questão socioambiental.**

FOLHA RASCUNHO

1
2
3
4
5
6
7
8
9
10
11
12
13
14
15
16
17
18
19
20
21
22
23
24
25
26
27
28
29
30